

**МВС УКРАЇНИ**  
**КИЇВСЬКИЙ НАУКОВО-ДОСЛІДНИЙ**  
**ЕКСПЕРТНО-КРИМІНАЛІСТИЧНИЙ ЦЕНТР**

вул. Сім'ї Хохлових, 5, м. Київ, 04119, тел. (044) 226-21-60

e-mail: [ndekckiev@dndekc.mvs.gov.ua](mailto:ndekckiev@dndekc.mvs.gov.ua), сайт: [ndekc.kiev.ua](http://ndekc.kiev.ua), код згідно ЄДРПОУ 25575285

від 20.03 2023 р. № 19/111/26-16965 На № \_\_\_\_\_ від \_\_\_\_\_

**ТОВ «АТЛАНТМАРКЕТ»**  
ідентифікаційний код юридичної  
особи: 42960863

Україна, 61145, Харківська обл.,  
місто Харків, вул. Космічна,  
будинок 21

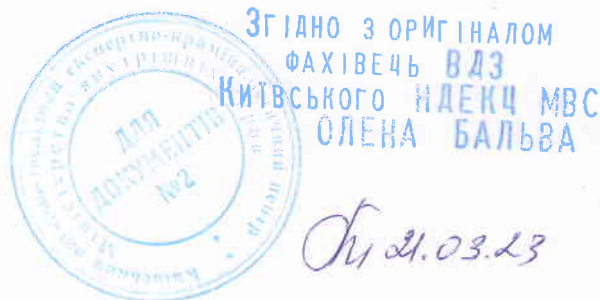
**Про направлення висновку експертного дослідження**

Направляємо висновок експертного дослідження від 20.03.2023 № ЕД-19/111-23/14536-ХЗ за результатами проведеного дослідження холодної зброї.

- Додатки: 1. Висновок експертного дослідження на 2-х арк. в 1 прим.  
2. Один ніж «RUIKE model: P108-SB», лише адресату.

**Заступник директора**

**Наталія ТРОФИМЕНКО**



Роман Кузьменко



UB  
Київський НДЕКЦ МВС  
№19/111/26-16965-2023 від 20.03.2023  
КЕП: ТРОФИМЕНКО Н. С. 20.03.2023 16:19  
248197DDFAB977E504000000C2A6EC00F6DDE003

**МВС УКРАЇНИ**  
**КИЇВСЬКИЙ НАУКОВО-ДОСЛІДНИЙ**  
**ЕКСПЕРТНО-КРИМІНАЛІСТИЧНИЙ ЦЕНТР**

вул. Сім'ї Хохлових, 5, м. Київ, 04119, тел. (044) 226-21-60

e-mail: [ndekckiev@dndekc.mvs.gov.ua](mailto:ndekckiev@dndekc.mvs.gov.ua), сайт: [ndekc.kiev.ua](http://ndekc.kiev.ua), код згідно ЄДРПОУ 25575285

**ВИСНОВОК ЕКСПЕРТНОГО ДОСЛІДЖЕННЯ**

20.03.2023

місто Київ

№ ЕД-19/111-23/14536-ХЗ

До Київського науково-дослідного експертно-криміналістичного центру МВС України 17.03.2023 надійшла заява № ЕД-19/111-23/14536-ХЗ від ТОВ «АТЛАНТМАРКЕТ» ідентифікаційний код юридичної особи: 42960863, місцезнаходження юридичної особи: Україна, 61145, Харківська обл., місто Харків, вул. Космічна, будинок 21, про проведення експертного дослідження.

Проведення експертного дослідження доручено завідувачу відділу техніко-криміналістичного забезпечення оглядів місць подій Київського НДЕКЦ МВС Кузьменко Роману Валерійовичу, який має вищу юридичну освіту, кваліфікацію судового експерта з правом проведення експертизи зброї за експертною спеціальністю 3.3 «Дослідження холодної зброї», свідоцтво № 5106, видане ЕКК МВС України 02.07.2001, свідоцтво про підтвердження кваліфікації судового експерта № 350, видане ЕКК МВС України 27.10.2006, свідоцтво про підтвердження кваліфікації судового експерта № 704, видане ЕКК МВС України 31.11.2011, свідоцтво про підтвердження кваліфікації судового експерта № 797, видане ЕКК МВС України 21.10.2016, підвищено кваліфікацію судового експерта № 2246, видане ЕКК МВС від 26.02.2021), стаж експертної роботи з 2001 року.

**На дослідження надано:**

один металевий предмет (ніж) RUIKE model: P108-SB.

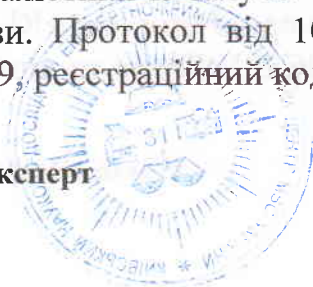
**Дослідженням необхідно встановити:**

1. Чи відноситься наданий ніж до холодної зброї?

**При проведенні дослідження використовувалися наступні інформаційні джерела:**

1. «Методика криміналістичного дослідження холодної зброї та конструктивно схожих з нею виробів» (Затверджена рішенням розширеного засідання секції НКМР міністерства Юстиції України з проблем трасології та судової балістики із залученням членів Координаційної ради з питань судової експертизи. Протокол від 10.04.2009 року № 22), дата державної реєстрації 06.02.2009, реєстраційний код - 4.5.07.

Судовий експерт



Роман КУЗЬМЕНКО

2. Інструкція з організації проведення та оформлення експертних проваджень у підрозділах Експертної служби Міністерства внутрішніх справ України (Затверджена наказом Міністерства внутрішніх справ України 17.07.2017 № 591. Зареєстрована в Міністерстві юстиції України 18 серпня 2017 року за № 1024/30892).

3. Новікова К.В. Довідник з клинкової зброї. /Коструб А.М., Ігнат'єв І.В., Новікова К.В. – К: ДП «Друкарня МВС України», 2009.-246с..

Дозвіл від особи, яка залучила судового експерта на повне або часткове знищення об'єкту дослідження – наявний.

## ДОСЛІДЖЕННЯ

Об'єкт надійшов на дослідження від ініціатора нарочно, упакований в картонну коробку з написом на лицьовій стороні «RUIKE™ Practical Knives and Tools» чорного кольору з габаритними розмірами 140x26x49мм. При відкритті картонної коробки в середині виявлено, три брошури, один полімерний пакет, один пакетик для поглинання вологи та один ніж чорного кольору «RUIKE».

Оскільки наданий на дослідження предмет за зовнішнім виглядом подібний до ножа тому подальший його опис буде проводитися з використанням назв деталей та частин ножа.

Складний ніж загальною довжиною в похідному положенні 120мм (на зобр. 1, 2), загальна довжина в бойовому положенні 208мм (на зобр. 1, 2).



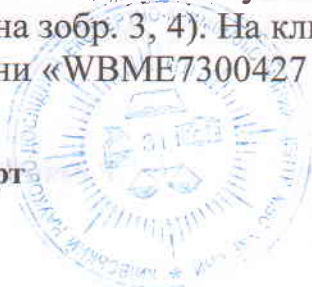
Зображення 1.

Зображення 2.

Зображення 1, 2. Зображення ножа наданого на дослідження в похідному положенні з обох сторін.

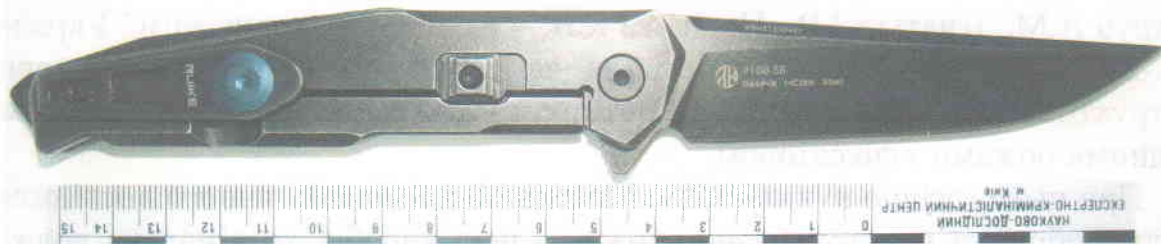
Довжина клинка 88мм, найбільша ширина клинка 22,5мм, найбільша товщина клинка 3мм, ширина клинка в області п'яти 20мм, кромка леза шириною 0,1мм. Клинок сірого кольору, що притягується магнітом та вкритий шаром фарби чорного кольору окрім кромки леза. Клинок має зменшення товщини обуха. Спосіб з'єднання клинка з руків'ям шарнірний, за допомогою фіксатора, важеля фіксатора та повзунка фіксатора. На клинку в нижній частині є одна виїмка глибиною 3мм. Висота п'яти що слугує утиком, над держакон руків'я 5мм. Товщина виступаючої над держакон п'яти клинка, що слугує утиком 3мм (на зобр. 3, 4). На клинку є маркування з одної сторони «RUIKE», а з іншої сторони «WBME7300427 P108-SB Sandvik 14C28N Steel» та ліній в колі (на зобр. 5).

Судовий експерт



Роман КУЗЬМЕНКО





Зображення 3.



Зображення 4.

Зображення 3, 4. Загальний вигляд ножа в бойовому положенні з одної та іншої сторони.



Зображення 5. Збільшене зображення маркувальних позначень на клинку.

Руків'я виготовлено з металу сірого кольору яке вкрито шаром фарби чорного кольору, яке притягується магнітом та з'єднано між собою за допомогою двох гвинтів (з кожної сторони по два). Довжина руків'я 120мм, найбільша ширина 22,5мм, найбільша товщина 11мм. З одної сторони до руків'я за допомогою двох гвинтів кріпиться металева скоба виготовлена з металу сірого кольору, вкрита шаром фарби чорного кольору, яка призначена для кріплення ножа на ремінь, в скобі є два наскрізні отвори. В задній частині руків'я є наскрізний отвір. З одної сторони на боковій площині руків'я є рухомий повзунок фіксатор прямокутної форми, який кріпиться за допомогою одного гвинта. На скобі руків'я є кругла вставка синього кольору та напис «RUIKE» (на зобр. 2, 3).

Якість обробки і зборки частин і деталей наданого на дослідження ножа, наявність маркувальних позначень на клинку та на скобі руків'я, характер обробки і зборки деталей та частин свідчать про заводський спосіб його виготовлення.

При порівняльному дослідженні, методом співставлення ножа, наданого на дослідження, з графічними зображеннями та описом зразків різних типів холодної зброї та господарсько-побутових виробів, що є в спеціальній науковій

Судовий експерт



Роман КУЗЬМЕНКО

та довідково-методичній літературі (Новікова К.В. Довідник з клинкової зброї. /Коструб А.М., Ігнат'єв І.В., Новікова К.В. – К: ДП «Друкарня МВС України», 2009.-246с.) встановлено збіжність за загальною конструкцією, основним конструктивним ознакам, формі та розмірам частин і деталей ножа в цілому з складними ножами з фіксатором.

При цьому згідно пункту 3.2.1. Методики криміналістичного дослідження холодної зброї та конструктивно схожих з нею виробів «мінімальна довжина клинку – не менше, як 90 мм», а в наданому ножі вона складає 88мм, а також згідно пункту 3.2.9. Методики криміналістичного дослідження холодної зброї та конструктивно схожих з нею виробів «товщина виступаючої над держакком п'яти клинка, що слугує утиком, – не менше 5 мм», а в наданому ножі вона складає 3мм, та за основним цільовим його призначенням.

Виходячи з вище вказаного можна зробити висновок про те, що наданий на дослідження ніж, холодною зброєю не являється, а є складним ножем з фіксатором, виготовлений заводським способом.

Ніж «RUIKE model: P108-SB» наданий на дослідження не відноситься до холодної зброї, а є складним ножем з фіксатором який виготовлений заводським способом.

При проведенні досліджень застосовувалися лінійка металева ДСТУ ГОСТ 427, зав. № 26-3, (повірена, свідоцтво № 23-24/000136 чинне до 08.08.2023); штангенциркуль ШЦ-1 Зав. № 110407097, ДСТУ ГОСТ 166 (повірений, свідоцтво № 23-18/000219 чинне до 08.08.2023).

Фіксація зображень здійснювалась за допомогою цифрової камери «Canon IXUS 115HS». Друк здійснювався за допомогою принтеру «hp 1010».

Після проведення дослідження об'єкт в кількості 1-на одиниця (один ніж, картонна коробка, три брошури, один полімерний пакет, один пакетик для поглинання вологи) передано ініціатору проведення дослідження разом з висновком.

### ВИСНОВКИ

Ніж «RUIKE model: P108-SB» наданий на дослідження не відноситься до холодної зброї, а є складним ножем з фіксатором який виготовлений заводським способом.

Судовий експерт



Роман КУЗЬМЕНКО